

Kinly

Redegjørelse

Åpenhetsloven

Periode: 2023

Publisert: 30.06.2024



Redegjørelse for samsvar med Åpenhetsloven for perioden 2023

Arbeidet er en integrert del av virksomheten.

Kinly AS er en juridisk enhet i Kinly Holding-konsernet, med hovedkontor i Stavanger, Norge. Denne erklæringen beskriver våre tiltak for å forstå mulige risikoer for brudd på menneskerettigheter og anstendige arbeidsforhold knyttet til vår virksomhet, og for å få på plass tiltak som tar sikte på å sikre at det ikke forekommer brudd i vår egen virksomhet eller forsyningskjeder. Denne erklæringen gjelder handlinger og aktiviteter i Kinly AS (heretter referert til som 'Kinly') i løpet av regnskapsåret som avsluttes 31. desember 2023.

Kinlys ansvar for å sikre grunnleggende menneskerettigheter og anstendig arbeid i forsyningskjeden er en del av Kinlys overordnede strategi, og arbeidet er integrert i virksomheten.

Forankret i Kinlys overordnede strategi og samfunnsoppdrag.

Vi er en leverandør innen AV-, video- og samhandlingsløsninger. Målet vårt er å sikre en varig harmoni mellom løsningene vi tilbyr og menneskene som bruker dem – fordi det skjer store ting når mennesker jobber sammen. Og når du lykkes, gjør vi det også. Det er den vi er.

Som AV-systemintegrator designer, planlegger, installerer og supporterer vi nøkkelferdige AV-løsninger basert på produkter og teknologi fra markedsledende produsenter. Vi er ca 160 ansatte i Norge, fordelt på Salg, Leveranse, Service, Finans og Innkjøp/logistikk. Vi leverer produkter, løsninger og tjenester til både offentlige kunder og private bedrifter. Vi leverer ikke til privatpersoner/forbrukere.

Kinly arbeider for at vi skal finne måter å jobbe på som er bedre for planeten, og for oss mennesker. Ved å tilby løsninger for hybridarbeid, reduserer vi utslipp.

Kinly vil levere med ansvar, og vårt samfunnsoppdrag og eksistensgrunnlag er basert på bærekraft. Bærekraft er en del av Kinlys overordnede strategi og en sentral del av driften. Kinly benytter **ecovadis** som uavhengig 3dje part til å gjennomføre årlige vurderinger (rangering) av våre prestasjoner innen følgende bærekraftsområder:

- MILJØ
- MENNESKERETTIGHETER OG ARBEIDSFORHOLD
- ETIKK
- BÆREKRAFTIG INNKJØP



Vi forplikter oss til å arbeide for å oppfylle FNs bærekraftsmål. Det sier seg selv at Kinly, som en ansvarlig AV-systemintegrator, bidrar til at verdenssamfunnet oppnår disse målene. Vår innsats er spesielt knyttet til mål 5 Likestilling, SDG 7 Rimelig og ren energi, SDG 9 Industri, innovasjon og infrastruktur, SDG 11 Bærekraftige byer og samfunn, SDG 12 Ansvarlig forbruk og produksjon, SDG 13 Climate Stopp, SDG 16 Peace, Justice and Strong Institutions og SDG 17 Partnerskap for målene. Kinlys mål er at alle arbeidere i vår leverandørkjede skal ha arbeidsforhold som er i tråd med internasjonale konvensjoner, og at vi ikke har tilfeller av brudd på menneskerettighetene.



Stiller krav gjennom våre etiske retningslinjer

Vi stiller krav til våre leverandører og partnere gjennom Kinly Supplier Code of Conduct. Alle leverandører som leverer produkter til Kinly plikter å følge dette, samt sørge for at deres underleverandører har kunnskap om - og etterlever kravene.

Varslingskanaler

Vi ber om at eventuelle varslinger eller klager sendes til post@kinly.com for behandling. Dersom varslere anser det nødvendig å varsle anonymt så kan følgende link benyttes. [SpeakUp Anonymous Reporting Tool \(kinly.com\)](#)

Aktsomhetsvurderinger i fire trinn

Kinlys prosess for aktsomhetsvurderinger består av fire trinn:

1. Identifisere og vurdere risiko.
2. Stoppe, forhindre eller redusere negativ påvirkning.
3. Sørge for eller samarbeide om gjenoppretting.
4. Overvåke implementering og resultater.

Se avsnittet lenger ned i artikkelen for flere detaljer om risiko og tiltak.

1. Identifisere og vurdere risiko.

Sentralt i Kinlys aktsomhetsvurderinger er kartlegging og vurdering av risiko for brudd på våre etiske retningslinjer. Dette utføres i tre faser:

Første fase: Overordnet analyse

Kinlys produktportefølje, med salgsvolum, er utgangspunktet for Kinlys risikovurderinger. Kinly AS har over 200 leverandører, hvor 40 leverandører (hoved) står for mer enn 80% av volumet. Kinly kjøper ikke varer til lager; Vi kjøper per salgsordre fra kundene.

I slutten av 2023 begynte vi å jobbe med EcoVadis for å gi oss uavhengig og grundig risikostyring av hele forsyningskjeden vår. Alle våre betydelige leverandører – de med et gjennomsnittlig årlig innkjøp på mer enn NOK 50 000 – spores på plattformen og tildeles en risikoscore. Denne poengsummen er basert på de miljømessige, sosiale og etiske risikoene som er relevante for deres bransje, landene de opererer i, vårt forbruksnivå hos dem, deres kritikalitet for virksomheten vår og offentlig informasjon om deres resultater innen bærekraft inklusive menneskerettigheter og anstendige arbeidsforhold. Vi vil utvide denne risikokartleggingen til alle leverandører, uavhengig av forbruk, innen 2025.

Risikovurderingene omfatter i hovedsak produkter fra de største leverandørene. Ved innkjøp fra nye leverandører vurderer vi om det er behov for å gjennomføre særskilte risikovurderinger og/eller iverksette nye oppfølgingstiltak. Dette gjelder spesielt hvis vi aksepterer produkter fra nye produsentland.

De fleste av våre leverandører er en del av elektronikksektoren (Professional AV Equipment), som tradisjonelt har vært forbundet med utfordringer knyttet til risiko med mineraler og metaller, og risiko knyttet til produksjonsprosessen. Disse leverandørene inkluderer distributører og produsenter av originalutstyr, og vi kjøper produkter fra ledende selskaper med en bevist og etablert merittliste innen levering til den audiovisuelle sektoren. Vi samarbeider også med en rekke leverandører av bedriftstjenester for å hjelpe oss med å drive virksomheten vår.

Kinly har stilt krav til leverandørene gjennom vår «Kinly Supplier Code of Conduct» i mer enn 8 år.

Gjennom ulike former for oppfølgingstiltak og leverandørmøter har vi fått innsikt i utfordringene i den profesjonelle AV-produksjonsindustrien. Vi supplerer dette med dokumentert innsikt fra vår partner for bærekraftvurdering, **ecovadis**.

Her mottar Kinly detaljerte bærekraftsvurderinger relatert til industriområde og geografisk lokasjon per leverandør. Bærekraftsområder som dekkes er miljø, arbeid og menneskerettigheter, etikk og bærekraftige anskaffelser. Monitorering av Nyheter og konkrete bekymringer og tips fra omverdenen er også viktig informasjon som vi legger stor vekt på i våre analyser og vurderinger.

Fremover vil vi supplere risikobildet med enda mer detaljerte analyser av vesentlige risikofaktorer for vår bransje og en bredere del av vår leverandørkjede. Analysene vil bli utført årlig, og vi vil bruke Ecovadis-rangeringer av leverandører som hovedkilde til informasjon. Vi ber våre leverandører gjennomgå samme detaljerte kartlegging og rangering i ecovadis som Kinly årlig gjennomgår.

Andre fase: Kartlegging og vurdering

Analysene i første fase gir en oversikt over de viktigste risikoene, samt i hvilke land/regioner disse er mest fremtredende og danner grunnlag for å vurdere og prioritere kartlegging i andre fase.

Et viktig trekk ved forsyningskjeden vår er at de største risikoene for brudd på våre etiske retningslinjer oppstår i den andre enden av verdikjeden – hos råvareleverandører, som for AV-industrien er relatert til mineral- og metallinnkjøp. Disse er ofte plassert på flere nivåer under våre kontraktspartnere, som er produsenter og distributører, og er i mange tilfeller ikke i noe eierforhold til produsentene av enkeltkomponenter. For å sikre samsvar krever vi derfor at leverandører følger opp sine underleverandører i henhold til Kinlys Supplier Code of Conduct.

I tillegg til en overordnet risikoprofil for bærekraft, ser vi leverandørene våre gjennom en risikolinse spesifikt for menneskerettigheter og anstendige arbeidsforhold (Åpenhetsloven). Vår risikoprofil er fortsatt lav i leverandørkjeden, der mer enn halvparten av våre leverandører blir vurdert som «lav» eller «svært lav» risiko. For det lille antallet leverandører som er identifisert som høy risiko, iverksetter vi tiltak for å støtte dem i å redusere risikoen.

Alle høyriskoleverandører vil bli bedt om å fullføre en detaljert bærekrafts vurdering for å identifisere sine forbedringsområder, og vi støtter leverandørene våre med å få på plass korrigerende handlingsplaner for å spore fremdriften over tid. For leverandører som ikke oppfyller våre standarder, vil vi sette i gang ytterligere overvåking og engasjement for å hjelpe dem med å forbedre seg. Vi har alltid som mål å samarbeide med våre leverandører for å få opp standardene i bransjen, men alvorlige brudd og manglende evne til å rette opp avvik og gjennomføre forbedringer vil føre til avslutning av forretningsforholdet.

Tredje fase: Prioritering

Basert på informasjon fra første og andre fase prioriterer vi de viktigste risikoene for konkrete oppfølgingstiltak. Prioriteringer er basert på alvorlighetsgrad og sannsynlighet, og vår evne til å gjøre reelle forbedringer - inkludert vår evne til å påvirke og våre egne tilgjengelige ressurser. Der vår innflytelse er lav og/eller ved ressursbegrensninger, kan vi søke å oppnå effektive tiltak gjennom partnere og deltakelse i nettverk.

Se vedlegg 1 for mer informasjon om våre viktigste risikoområder i leverandørkjeden.

2. Stoppe, forhindre eller redusere negativ påvirkning.

Kinlys ambisjon er å aktivt bidra til å sikre grunnleggende menneskerettigheter og anstendige arbeidsforhold i leverandørkjeden. Vi ønsker å jobbe sammen med våre leverandører med sikte på kontinuerlige forbedringer og varige løsninger. For å oppnå dette må vi være i et kontraktsforhold; Uten dette forsvinner vår evne til å kreve forbedringer.

Vi kan akseptere mindre avvik fra Kinlys krav til leverandørkjedeforhold, og vi er derfor forberedt på å aktivt bistå leverandører med å nå et akseptabelt nivå. Dette forutsetter imidlertid at leverandørene er innstilt på å forbedre seg der det er nødvendig, ellers vil vi kunne vurdere å avslutte kontraktsforholdet.

Oppfølgingstiltak

Hvis vi har indikasjoner på brudd på Kinlys krav til leverandørkjedeforhold hos en bestemt leverandør eller dennes underleverandører, eller hvis vi vurderer risikoen for å være høy, iverksetter vi oppfølgingstiltak direkte mot leverandøren og eventuelle underleverandører.

Aktuelle tiltak kan være gjennomføring av tilsyn for å få et bredere bilde av forholdene, som grunnlag for å utarbeide konkrete handlingsplaner med avhjelpende tiltak. Andre tiltak kan være kompetanseheving i form av kurs i et spesifikt risikoområde, for å øke leverandørens bevissthet og kompetanse og for å gi grunnlag for at leverandøren selv kan ta tak i utfordringene. I slike tilfeller tilbyr ecovadis en rekke opplæringer og detaljert veiledning til leverandører som lar seg vurdere av ecovadis om hvordan de kan øke bærekraftsytelsen. Uavhengig av tiltakene vil Kinly bistå leverandøren med egen kompetanse, erfaring og veiledning.

Tiltakene beskrevet ovenfor retter seg mot leverandører vi allerede har i vårt sortiment. Vi stiller også i økende grad eksplisitte krav til eventuelle nye leverandører som skal tilføres. Dette er også et virkemiddel for å synliggjøre utfordringer i leverandørkjeden.

3. Sikre eller samarbeide om gjenoppretting.

I tilfeller der vi har identifisert avvik fra Kinlys krav til leverandørkjedeforhold av vesentlig karakter, vil vi alltid kreve at leverandøren utarbeider en handlingsplan som beskriver hvilke tiltak som vil bli iverksatt for å utbedre forholdet. Dersom handlingsplanen ikke gjennomføres, kan dette anses som ett vesentlig mislighold fra Leverandørens sin side som kan gi grunnlag for å stryke et produkt eller flere produkter fra Kinlys produktsortiment, eller at Kinly avslutter leverandørforholdet.

4. Overvåke implementering og resultater.

Vår viktigste målestokk for å overvåke suksessen til våre tiltak for å forhindre risiko for menneskerettigheter og anstendige arbeidsforhold er den generelle risikoprofilen til forsyningskjeden vår.

Vi tar sikte på å redusere antall leverandører med høy og middels risiko, og vil følge med fra år til år. Vi sporer også data knyttet til antall leverandører som skal undertegne de etiske retningslinjene for leverandører og bekrefte at de overholder Åpenhetsloven. Mål: 100 %

Kinly har også en anonym hjelpelinje for varsling, SpeakUp, der alle kan ta opp og rapportere etiske og menneskerettslige spørsmål i virksomheten vår, inkludert menneskerettigheter og anstendige arbeidsforhold. Vi har ikke mottatt noen rapporter til dags dato.

Som hovedregel må en sluttrevisjon gjennomføres innen 12 måneder etter at et vesentlig brudd på Kinlys krav til leverandørkjedeforhold ble identifisert, for å bekrefte at forholdene er utbedret. Kinlys ambisjon er at alle sluttrevisjoner skal gjennomføres, og vi søker å være en aktiv støttespiller og veileder for leverandøren i en slik utbedringsfase, slik at de kan bestå oppfølgingsrevisjonen.

Kommunikasjon

Kinlys ambisjon er å lede an i arbeidet med anstendig arbeid i leverandørkjeden – vi skal tørre å utfordre etablerte praksiser. Dette gjelder også åpenhet om utfordringene og risikoene vi står overfor i leverandørkjeden vår, og hvordan vi velger å håndtere dette. Vi tror at ved å bidra til samfunnsdebatten med innsikt og oppmerksomhet på utfordringer, vil vi også kunne bidra til å skape engasjement som går utover det vi klarer å få til alene.

Formelt rapporterer vi om vårt arbeid med anstendig arbeid i leverandørkjeden gjennom Kinlys årlige ESG-rapport. Innholdet er revidert og godkjent av vår eksterne revisor.

Vedlegg 1: Anstendig arbeid i leverandørkjeden: Disse temaene utgjør størst risiko

Her kan du lese om hvilke forhold Kinly mener utgjør størst risiko i forhold til menneskerettigheter og anstendige arbeidsforhold i vår leveransekjede

Leverandørkjederisikoer: En av de største risikoene for menneskerettigheter og bærekraftsmålene er de komplekse og ofte ugjennomsiktige forsyningskjedene til AV-produsenter. Produsenter kan bruke råvarer, komponenter eller arbeidskraft hentet fra underleverandører som ikke overholder de samme etiske eller bærekraftige standardene. Dette kan føre til problemer som tvangsarbeid, barnearbeid og miljøskader. Teknologibransjen har blitt identifisert som en bransje der både arbeids- og miljøspørsmål må løses.

Produktsikkerhetsrisiko: AV-produsenter står også overfor risiko knyttet til sikkerheten og kvaliteten på produktene sine. Produkter som ikke er utformet eller produsert for å oppfylle industristandarder, kan utgjøre en risiko for helse og sikkerhet, noe som kan påvirke bærekraftsmålene knyttet til helse og velvære.

Personvernrisiko: AV-produsenter må også ta skritt for å beskytte personvernet til sine kunder og sluttbrukere. Upassende datainnsamling eller -bruk kan krenke enkeltpersoners rettigheter til personvern og kan påvirke bærekraftsmålene knyttet til individuelle rettigheter og databeskyttelse.

Cybersikkerhetsrisiko: Etter hvert som AV-systemer blir mer sammenkoblet og avhengige av teknologi, må produsentene ta skritt for å sikre at produktene deres er sikre og beskyttet mot cybertrusler. Et brudd på cybersikkerheten kan påvirke både de etiske prinsippene om tillit og integritet og bærekraftsmål knyttet til fred, rettferdighet og sterke institusjoner.

Miljørisiko: Til slutt må AV-produsenter også ta skritt for å minimere miljøpåvirkningen. Energieffektivitet, ansvarlig innkjøp av råvarer og ansvarlig avhending av utrangerte produkter er alle kritiske faktorer som kan påvirke bærekraftsmålene knyttet til klimatiltak og ansvarlig forbruk og produksjon.

Kan enkeltstående gå foran på dette i disse tre konkrete problemstillingene?

Gruvedrift av sjeldne jordartsmaterialer.

Utvinning av naturressurser som gull, litium, kobolt, tinn og aluminium involverer ofte barnearbeid og tvangsarbeid og kan forårsake omfattende lokal vannforurensning.

Sikkerhet og helse på arbeidsplassen.

Alle skal ha rett til en arbeidsplass der deres helse og sikkerhet blir ivaretatt, og aktivt samarbeid mellom ledelsen og arbeidstakerne og/eller deres representanter er avgjørende for å utvikle og implementere systemer for å oppdage, vurdere, forebygge og reagere på potensielle trusler mot arbeidstakernes helse og sikkerhet. Dessverre vet vi at dette ikke er tilstrekkelig ivaretatt alle steder, eller at det er forhold som potensielt kan påvirke arbeidstakernes helse og sikkerhet uten at det blir tilstrekkelig ivaretatt.

Verbal trakassering eller dårlig kommunikasjon.

Enhver form for diskriminering basert på kjønn, rase, sosial bakgrunn, etnisk og nasjonal opprinnelse, eller medlemskap i fagforeninger, etc. skal ikke forekomme, og ingen arbeidstaker skal utsettes for umenneskelig og nedverdiggende behandling eller verbal trakassering.

Muligheten til å ta opp bekymringer på arbeidsplassen – og retten til anstendige arbeidsforhold.

Arbeidstakernes medvirkning i arbeidsmiljø saker og deres rett til å varsle om uheldige forhold på arbeidsplassen er sentrale prinsipper i våre etiske retningslinjer. Til tross for dette vet vi at der er en risiko i leverandørkjeden for at manglende varslingssystemer, manglende respekt for fagforeninger og diskriminering av fagforeningsmedlemmer, maktubalanse mellom ledelse og arbeidstakere og frykt for

represalier hindrer ansattes mulighet til å involvere seg i forhold som påvirker deres arbeidssituasjon – enten direkte eller indirekte.

Mangfold, rettferdighet og inkludering

Det er en generell mangel på kvinner i AV-sektoren, og selskaper bør derfor etablere proaktive tiltak for å fremme flere kvinner i arbeidsstyrken.

Leverandørens sosiale praksis

Produksjonsprosessen av elektronikk har i mange år vært en kilde til betydelige arbeids- og menneskerettighetsbrudd, spesielt i identifiserte høyrisikoland. Fabrikkarbeidere blir utsatt for farlige kjemikalier og farlig maskineri som, når de befinner seg i identifiserte høyrisikoland, blir forsømt på grunn av svake lokale helse- og sikkerhetsforskrifter. For å forverre situasjonen på dette nivået i elektronikkforsyningskjeden, utføres det meste av produksjonen for denne sektoren i identifiserte høyrisikoland..

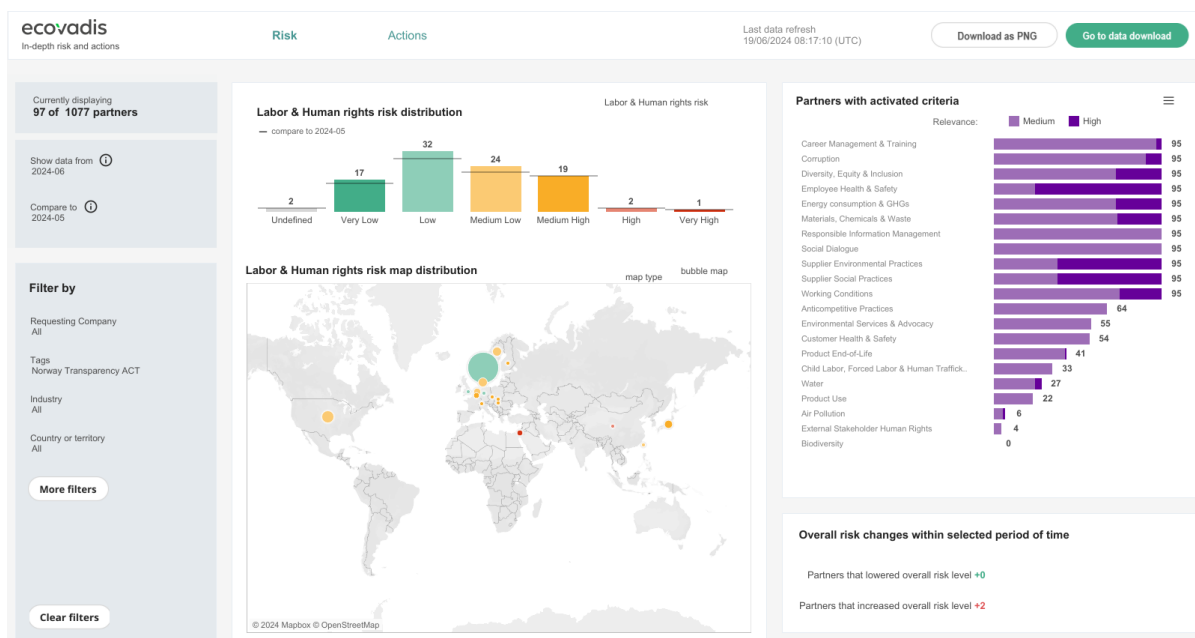
Vedlegg 2: Anstendig arbeid i forsyningskjeden: Kinlys handlinger.

Risikoeksponering og -fordeling

Risikooversikten gir innsikt i risikoeksponering og analyserer risikofordelingen for leverandører til Kinly AS hvor vi handler for mer enn NOK 50.000 i året. Dette utgjør 97 leverandører.

Diagrammet nedenfor viser den samlede risikofordelingen for 97 leverandører gjennom en arbeids- og menneskerettighetsrisikolinse. Fordelingen er som følger:

- Svært lav: 17 leverandører
- Lav: 32 leverandører
- Middels lav: 24 leverandører
- Medium High: 19 leverandører
- Høy: 2 leverandører
- Svært høy: 1 leverandør

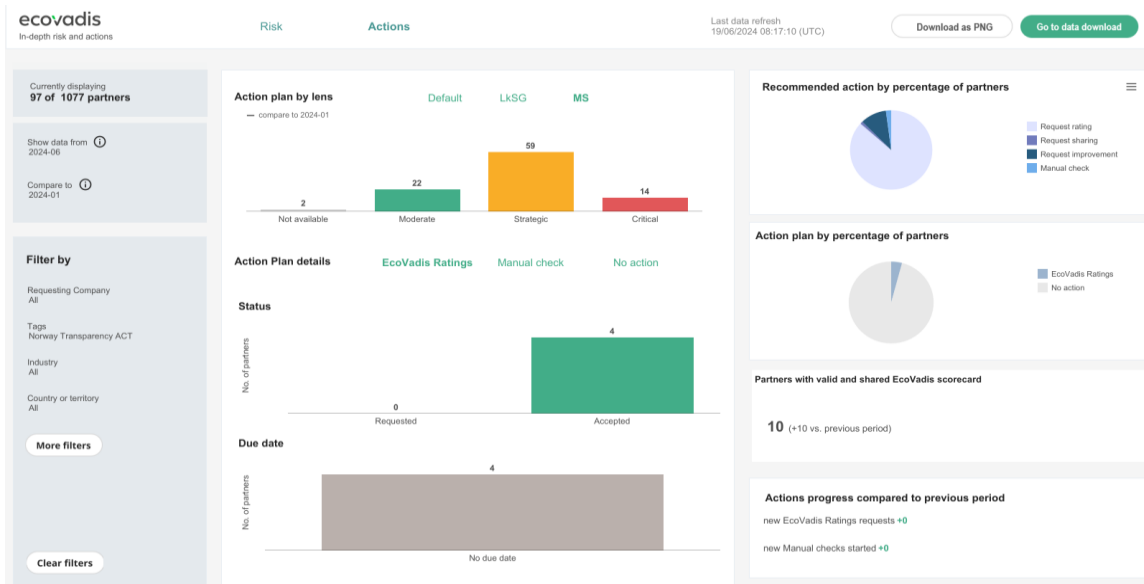


Handlingssporing og utvikling

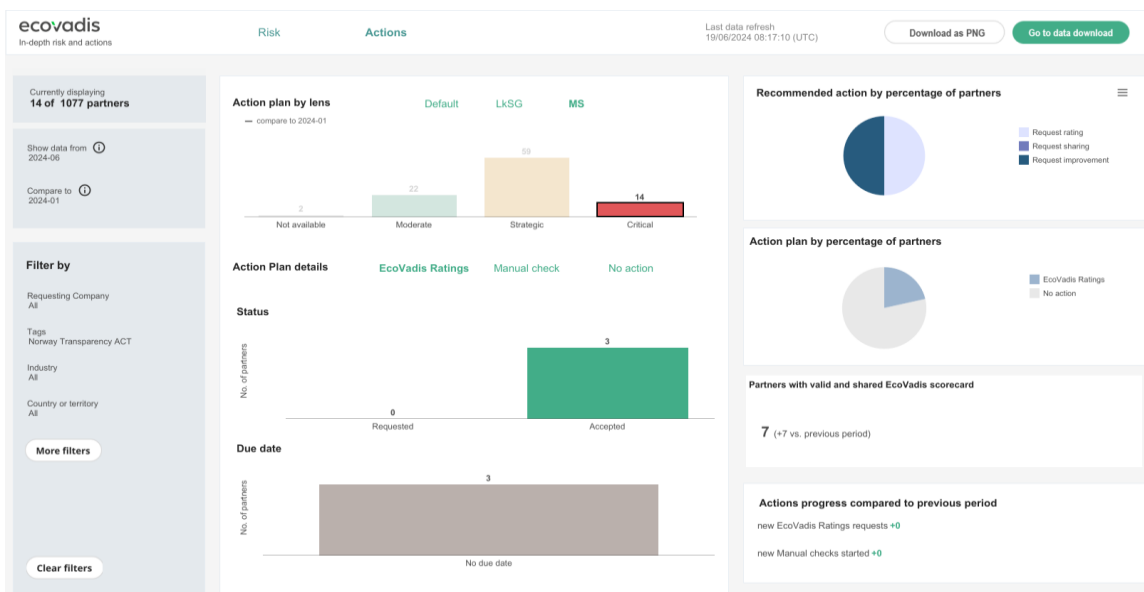
Diagrammet nedenfor viser fordelingen av tiltaksprioritet innenfor menneskerettigheter og anstendige arbeidsforhold

Tabellen nedenfor viser den anbefalte handlingsplanen for leverandørene gjennom et menneskerettigheter og anstendige arbeidsforhold perspektiv:

- Moderat arbeids- og menneskerettighetsrisiko: 22 leverandører (22,7%)
- Strategisk arbeids- og menneskerettighetsrisiko: 59 leverandører (60,8%)
- Kritisk arbeids- og menneskerettighetsrisiko: 14 leverandører (14,4 %)



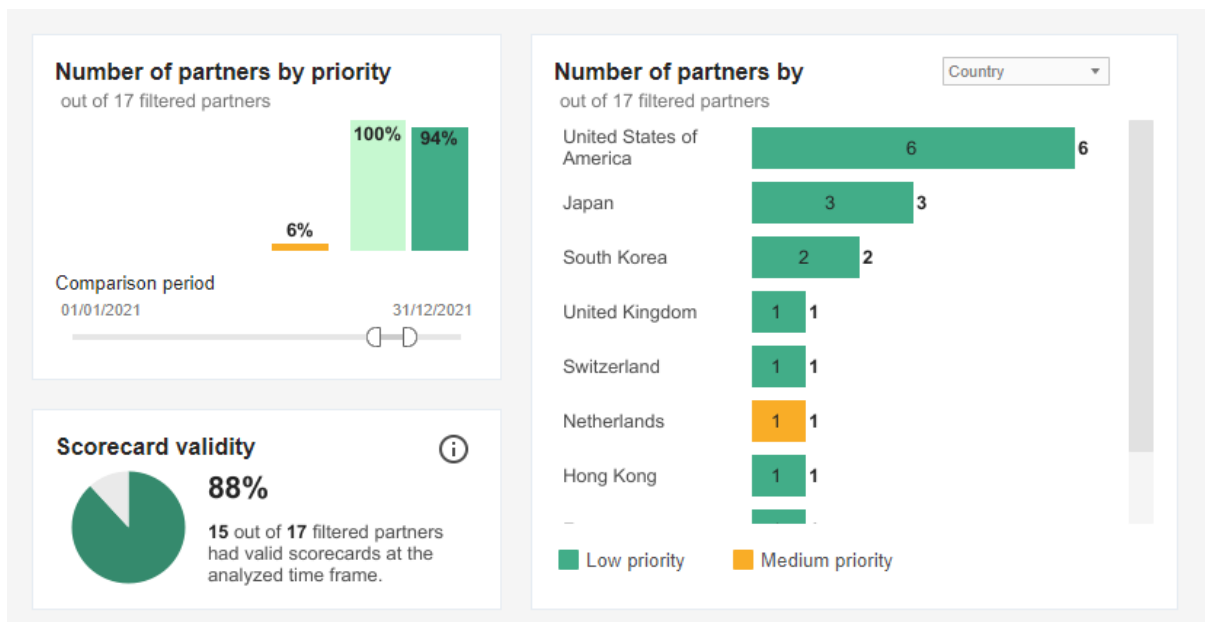
Tallet indikerer videre at av de 14 kritiske leverandørene har 3 sagt ja til å gjennomgå fullstendig EcoVadis-vurdering og rangering, og 1 har ikke bekreftet enda.



Leverandører med fullført ecovadis rangering

Av 97 relevante leverandører har 17 så langt gjennomgått full evaluering og rangering av ecovadis.

- **16 partnere (94%)** - Lav prioritet: Disse partnerne har sterke styringsystemer eller lav eksponering for risiko knyttet til barnearbeid, tvangsarbeid og menneskehandel.
- **1 partner (6%)** - Middels prioritet: Denne partneren har ikke iverksatt tilstrekkelige tiltak for å håndtere barnearbeid, tvangsarbeid og menneskehandel, og mangler viktige elementer som er nødvendige for å håndtere disse problemene effektivt. Partneren har fått krav om å gjennomføre forbedringstiltak.



Tiltak knyttet til leverandørkjederisiko generelt

Kinly stiller krav om samsvar med «Kinly Supplier Code of Conduct» i alle innkjøp. Dette sikrer at leverandøren er kontraktuelt forpliktet til å samsvare med kravene til menneskerettigheter og anstendige arbeidsforhold og til å videreføre kravene til sine underleverandører.

Kinly anmoder sine største og viktigste leverandører om å gjennomføre en uavhengig og anerkjent bærekraftsvurdering av **ecovadis**. Vurderingen gir Kinly detaljert innsikt i leverandørens sterke og svake sider innen menneskerettigheter og anstendige arbeidsforhold, etikk, bærekraftige innkjøp og miljø. Denne innsikten er verdifull ifm. aktsomhetsvurderinger og som underlag for å stille krav til konkrete forbedringstiltak hos leverandørene.

Kinly har inkludert bærekraftsvurderinger i vår årlige leverandørevaluering. Stavanger, 30 juni 2024

Denne redegjørelsen er godkjent av:

Thomas Michael Martin
Styreleder

Jens Haviken
Daglig leder / Styremedlem